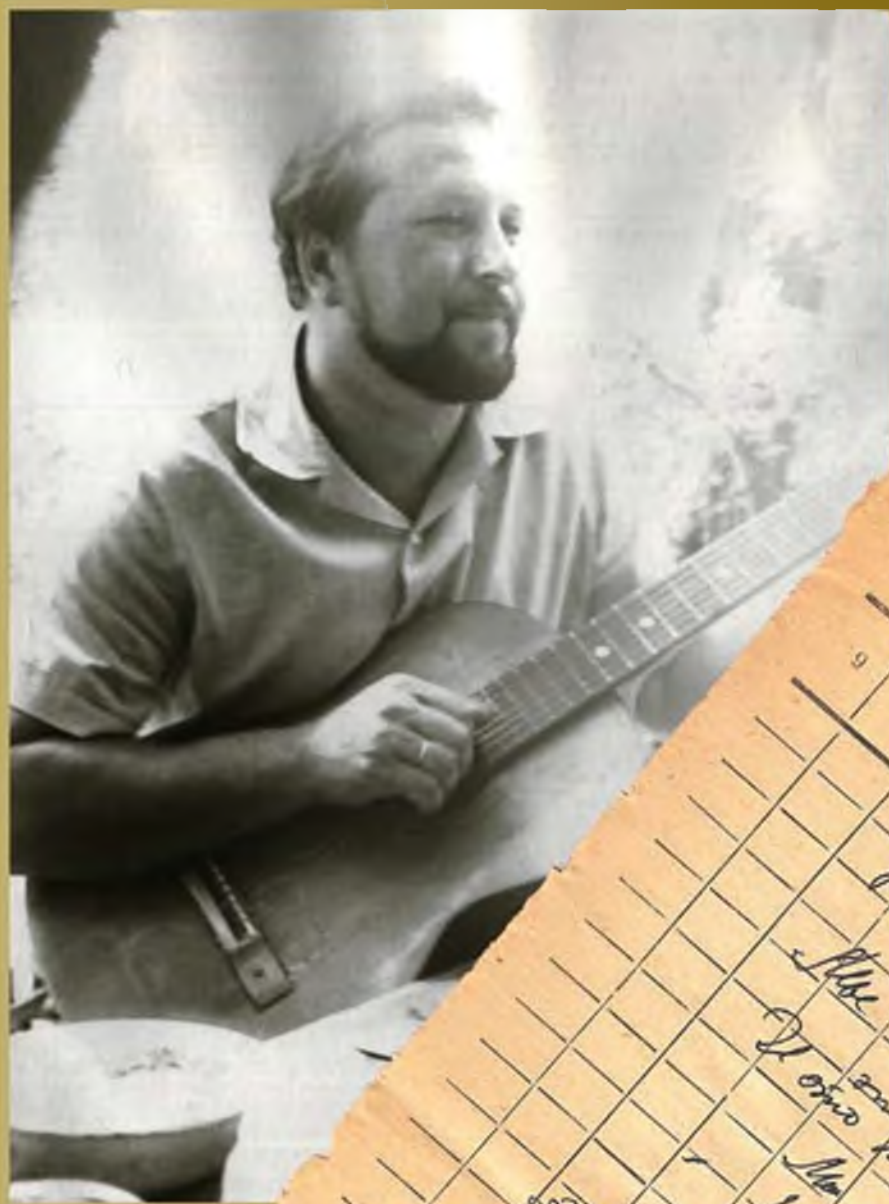


ТАНАІН ДЕ ПОТАМОН ΔΙΑΒΑΝΤΙ

Памяти В.Е. Максименко
1939-2014





учебного процесса *Мир - это наш дом*

9	10	11	12	13	14	15	16	Занят	Экзамен
<i>Мир - это наш дом</i>									
<i>Мы видим красоту природы</i>									
<i>И от природы берем начало</i>									
<i>И вдохновляемся ее красотой</i>									
<i>И влюбляемся в эту красоту</i>									
<i>И стараемся быть достойными</i>									
<i>И бережем ее как зеницу ока</i>									
<i>И помогаем ей расти и развиваться</i>									
<i>И в трудные моменты помогаем ей</i>									
<i>И стараемся быть честными и открытыми</i>									
<i>И в общении стараемся быть искренними</i>									
<i>И в делах стараемся быть ответственными</i>									
<i>И в жизни стараемся быть счастливыми</i>									
<i>И в любви стараемся быть преданными</i>									
<i>И в дружбе стараемся быть верными</i>									
<i>И в семье стараемся быть любящими</i>									
<i>И в обществе стараемся быть полезными</i>									
<i>И в мире стараемся быть хорошими</i>									

МИНИСТЕРСТВО ОБРАЗОВАНИЯ И НАУКИ РОССИЙСКОЙ ФЕДЕРАЦИИ
ЮЖНЫЙ ФЕДЕРАЛЬНЫЙ УНИВЕРСИТЕТ
ИНСТИТУТ ИСТОРИИ И МЕЖДУНАРОДНЫХ ОТНОШЕНИЙ
НАУЧНО-ОБРАЗОВАТЕЛЬНЫЙ ЦЕНТР «АРХЕОЛОГИЯ»
ООО «РОСТОВСКАЯ АРХЕОЛОГИЧЕСКАЯ ЭКСПЕДИЦИЯ»

TANAÏN ΔE ΠΟΤΑΜΟΝ ΔΙΑΒΑΝΤΙ

ЗА РЕКОЙ ТАНАИСОМ:
Сборник памяти В.Е. Максименко
(1939 – 2014)

Ростов-на-Дону
2015

УДК 902/904
ББК 63.4; 63,4 (2)
З-12

Под общей редакцией
к.и.н. В.А. Коренько (Государственный музей Востока, г. Москва)
к.и.н. А.Л. Бойко (ЮФУ, г. Ростов-на-Дону)

Составители:
Л.И. Максименко, А.Л. Бойко

З-12 TANAIN DE POTAMON DIABANTI=

ЗА РЕКОЙ ТАНАИСОМ: Сборник памяти В. Е. Максименко (1939 – 2014) / под общ ред. В.А. Коренько, А.Л. Бойко ; Южный федеральный университет. – Ростов-на-Дону : Издательство Южного федерального университета, 2015. – 316 с. : ил. ISBN 978-5-9275-1610-0

Сборник научных трудов «За рекой Танаисом» посвящен памяти замечательного исследователя, доктора исторических наук, профессора Владимира Евгеньевича Максименко (1939 – 2014), более чем на пятьдесят лет связавшего свою жизнь с археологией и работой в Ростовском государственном (ныне Южном федеральном) университете.

Тематика сборника, название которому дала цитата из Геродота (IV, 21), разнообразна: это, прежде всего работы самого В.Е. Максименко, ранее отобранные для повторной публикации; воспоминания его друзей и учеников; цикл научных исследований по широкому кругу вопросов сарматской археологии.

Книга рассчитана как на специалистов в области археологии и истории древнего мира, так и на широкую студенческую аудиторию, увлеченную изучением древности.

Публикуется в авторской редакции

ISBN 978-5-9275-1610-0

УДК 902/904

ББК 63.4; 63,4 (2)

© Л.И. Максименко, А.Л. Бойко,
составление, 2015

© Авторы, 2015

© Южный федеральный
университет, 2015



Владимир Евгеньевич Максименко
(14 сентября 1939 – 28 ноября 2014)

Доктор исторических наук, профессор.

Почётный работник высшего профессионального образования
Российской Федерации.

ОТ СОСТАВИТЕЛЕЙ

Настоящий сборник – дань памяти известному ученому и прекрасному человеку, Владимиру Евгеньевичу Максименко. Он никогда не писал о себе сам и не любил рассказывать о личных достижениях. Это сделают его коллеги, ученики и друзья. Все, для кого долгие годы он был просто Макс, Учитель, а еще – многогранный и интересный человек, наделенный внутренним благородством и таким редким качеством как порядочность. Огромная благодарность всем, кто счел для себя необходимым и важным включиться в работу по созданию этого сборника, публикуя в нем свои научные статьи.

Талант и одержимость Владимир Евгеньевич отдал исторической науке и ее сложнейшему, но покрытому романтическим флером направлению – археологии. Возможно, он и сам стал последним романтиком в стенах Императорского Варшавского – Ростовского государственного – Южного федерального – университета. Готовясь к своему юбилею и зная, что этот юбилей станет последним в его жизни, Владимир Евгеньевич решил переиздать серию своих публикаций. Эти материалы – своеобразные вехи его научной биографии. Отчетливо понимая, что некоторые из них сегодня стали предлогом для полемики, тем не менее, он осознанно включил их в список, словно желал акцентировать внимание читателей на тех или иных своих суждениях, повторяясь и упорствуя в главных своих выводах, он словно продолжает дружеский диалог с коллегами, учениками и всеми, кто неравнодушен к избранной и любимой им науке – археологии.

СИНДИКА ЗА ПРЕДЕЛАМИ СИНДИКИ

Посвящая памяти Владимира Евгеньевича Максименко эту статью, автор с теплотой вспоминает бывшие встречи и беседы с Учителем, стараниями которого он оказался вовлеченным в увлекательный мир истории и археологии древних народов Юга России. В.Е. Максименко всегда придавал важнейшее значение письменным источникам, нередко ставя их по значимости выше археологических. В студенческие годы первые курсовые работы, выполненные мною под его научным руководством, были посвящены античным авторам, писавшим о Северо-Восточном Причерноморье, и их трудам. Только выдержав «испытание античной традицией» я получил от Учителя право привлечь данные археологии, и, продолжив тематику, довести начатое до итоговой дипломной работы.

Владимир Евгеньевич родился в Анапе, на земле исторической Синдики, и всегда интересовался исследованиями по синдской тематике. Переезд В.Е. Максименко из Анапы в Ростов повторил засвидетельствованный древними авторами маршрут миграции язаматов, в изучении истории которых есть и его весомый вклад. О синдах, язаматах и античных авторах была и наша последняя беседа в сентябре 2010 г.

Анализ сообщений античных авторов и сведений боспорской эпиграфики позволил, при сопоставлении его результатов с данными палеогеографии и археологии, установить территорию обитания племени синдвов и определить местоположение исторической области Синдика на Азиатской стороне Боспора, к востоку от Таманского полуострова, на левобережье нижнего течения Гипаниса-Кубани [Новичихин. 2011. С. 11–15].

Однако в античной литературной традиции содержится несколько сообщений, связывающих синдвов с районом, весьма отдаленным от территории их проживания – с Северо-Западным Причерноморьем. И эти сообщения, несомненно, требуют объяснения.

В «Аргонавтике» Аполлония Родосского (втор. пол. III в. до н.э.) при описании плавания преследующих аргонавтов колхов по Истру в числе племен, обитающих по берегам этой реки, упоминаются «синды, живущие уже на обширной и пустынной Лаврийской равнине» [Apoll. Rhod., IV, 309–328]. Схолий к этому месту текста Аполлония утверждает, что «Лаврийская равнина – в Скифии», отмечает, что равнина синдвов находится у устья Истра, а также содержит известные выдержки из сочинений Гиппонакта и Гелланика, упоминающие синдский этнос.

И само сообщение и схолий выглядят несколько неожиданными, поскольку, во-первых, противоречат другим свидетельствам античных авторов о месте обитания синдвов и, во-вторых, наделяют его новым топонимом.

Местность Лаврий, Лаврийская равнина (*Λαύριον, Λαύριον πεδίων*) неизвестен в Причерноморье по другим письменным источникам. Не связана с берегами Истра и территория, занимаемая историческими синдами, поскольку как указывалось выше, этот народ обитал на восточной периферии земель Боспорского царства, в Западном Закубанье.

Именно здесь, на территории исторической Синдики, у западных границ Боспора находился город, название которого, как представляется, и могло дать Аполлонию основания для помещения синдвов на Лаврийской равнине.

В надписи, найденной на Семибратнем городище, содержалось древнее наименование этого античного города. Правда, от названия сохранилась только начальная буква **Λ**, однако помещенное в следующей строке слово, обозначающее его жителей *Λαβρότων*, позволило реконструировать название города как *Λαβρότη, Λαβρωτ* или *Λαβρος* – т. е. Лабрита, Лабрит или Лабрис [Блаватская. 1993. С. 348; Виноградов. 2002. С. 3–22; Тохтасьев. 1998. С. 286–301; Тохтасьев. 2001. С. 66–69; Тохтасьев. 2004. С. 144–156; Яйленко. С. 425–445].

Несмотря на некоторое фонетическое несоответствие, обращает на себя внимание созву-

чие названия города в исторической Синдике с топонимом, приведенным Аполлоном. Возможно автора, или, что более вероятно, одного из переписчиков его текста, смутил неизвестный ему топоним и он дал равнине название, сходное по звучанию с Лаврием, знаменитой своими серебряными рудниками местностью в Аттике (*Λαύρεον, Λαύριον*). Таким образом, упомянутый в «Аргонавтике» топоним, весьма вероятно, является искаженной передачей географического названия, в основе которого лежит древнее наименование Семибратнего городища – Лабрийская (Лабритская) равнина.

Что же заставило древнегреческого поэта перенести связанный с исторической Синдикой топоним и самих синдгов в Северо-Западное Причерноморье, на берега Истра (Дуная)? Судя по всему, автор «Аргонавтики» спутал и два созвучных этнонима – живших на Азиатском Боспоре *синдов* и южнофракийское племя *синтов*, обитавших хоть и на некотором удалении от Истра, но вблизи одного из его притоков [Златковская. 1967. С. 142. Рис. 2; Златковская. 1971. Карта 1], перенеся на берега современного Дуная известный для Синдики топоним Лабрита.

Следует отметить, что Аполлоний не единственный античный автор, сообщающий о наличии синдской топонимии в Северо-Западном Причерноморье.

Плиний Старший (I в. н.э.) в своей «Естественной истории» помимо города Синдика на Северо-Западном Кавказе упоминает еще и область с названием «Скифская Синдика», расположенную в низовьях Гипаниса-Южного Буга [НН, IV, 81]. Принято считать, что римский ученый спутал две реки с одинаковым названием – Гипанис-Южный Буг и Гипанис-Кубань и в результате перенес топоним Синдика с Азиатского Боспора в Нижнее Побужье, уточнив при этом, что данная Синдика расположена в Скифии [Скржинская. 1977. С. 25; Подосинов, Скржинская. 2011. С. 267].

В том же регионе помещает синдгов Аммиан Марцелин (V в. н.э.). При описании низовий Борисфена (Днепра) и Тираса (Днестра) он указывает [XXII, 8, 41]: «Вдалеке отсюда есть полуостров, который населяют синды, известные только тем, что после несчастий, постигших их господ в Азии, они овладели их женами и имуществом. К их земле прилегает узкая береговая полоса, называемая у местных жителей «Ахиллово ристалище» (Ахиллов Бег), так как здесь некогда упражнялся в беге этот фессалийский герой». Локализация Ахиллова Бега, упоминаемого также Геродотом [IV, 55, 76], Страбоном [VII, 3, 19], Плинием [НН, IV, 83], Птоломеем [III, 5, 2], Мелой [II, 5], Аррианом [§ 84] и Евстафием [§ 306] считается надежно установленной. Такое название носила в древности Тендровская коса, (или система Тендровской и Джарылгачской кос) – это свидетельствует и из анализа письменных источников и из факта находок на Тендровской косе надписей – посвящений Ахиллу [Щеглов. 1972. С. 119-133; Агбунов. 1992. С. 187-202; Русяева. 2006. С. 98-123].

Помещение Марцеллином синдгов вблизи Ахиллова Бега можно также, как и в случае со «Скифской Синдикой» Плиния, объяснить ошибкой, вызванной иногда встречаемой у античных авторов [Агбунов. 1989. С. 61] путаницей – отождествлением двух рек, носящих одинаковое название Гипаниса-Кубани, близ которой собственно проживали синды, и Гипаниса-Южного Буга. К данной ошибке римского историка могло привести еще и то, что один из притоков Борисфена носил созвучное столице Боспора название Пантикап [Рыбаков. 1979. С. 21-24]. Связь же земли синдгов с Ахилловым Бегом, на котором располагалось святилище, посвященное этому популярному у эллинов герою, могла быть обусловлена тем, что неподалеку от исторической Синдики на севере Таманского полуострова располагалось известное из Страбона [XI, 2, 6] святилище Ахилла в соименном городе.

Подобное объяснение появления синдской топонимики в Северо-Западном Причерноморье выглядит вполне убедительным, но является не единственным. Общеизвестно, что перемещения более или менее крупных групп населения зачастую приводят к переносу устоявшихся топонимов со старых мест обитания на новые. Одно из подобных перемещений как раз происходило в северопричерноморском регионе в античное время. Речь идет о язаматах, которые, согласно сообщению Гекатея [fr. 166], в VI в. до н.э. были соседями синдгов, обитая в Западном Закубанье [Новичихин. 2009. С. 16-20]. В IV в. до н.э. язматы, судя по сообщению Псевдо-Скимна (874-885), населяли низовья Танаиса (Дона). Дальнейшая их история, на основании анализа

ЗА РЕКОЙ ТАНАИСОМ: СБОРНИК ПАМЯТИ В.Е. МАКСИМЕНКО (1939 – 2014)

письменных источников, реконструируется исследователями, прежде всего В.Е. Максименко, следующим образом: к I в. до н.э. племя язаматов, или же значительная его часть, под именем языгов перемещается в Северо-Западное Причерноморье, к низовьям Истра, где присутствие данной этнической группы фиксируется в течение последующего времени письменными источниками [Максименко. 1987. С. 39; Максименко. 1992. С. 64–68; Максименко. 1998. С. 162–165].

Укажем, что М.И. Ростовцев, не исключавший возможной общности языгов и язаматов, допускал, что известная по новелле Полиена [VIII, 56] сарматская царица-воительница Амага, была предводительницей языгов [Ростовцев. 1915. С. 66]. Другая женщина-воительница, известная по «Стратегемам» Полиена [VIII, 55] – предводительница язаматов (иксоматов) Тиргатао. Существование традиции, сообщающей о склонных к войне правительницах у двух указанных племен северопонтийского региона, может рассматриваться в качестве дополнительного свидетельства в пользу культурной и этнической преемственности между язаматами и языгами.

Концентрация курганных сарматских погребений II–I вв. до н.э., которые по мнению А.В. Симоненко могут быть связаны с языгами, отмечается «в степях севернее Перекопа» [Симоненко. 1993. С. 112], т. е. именно в том районе, где локализуется «Скифская Синдика» Плиния и где помещает синдвов Аммиан Марцеллин.

Не исключено, что при переселении язаматы-языги принесли на новую родину, в Северо-Западное Причерноморье, какие-то топонимы, связанные с местом обитания их предков – районом исторической Синдики. В этой связи весьма интересным представляется мнение О.Н. Трубачева, согласно которому современное название Тендровской косы может быть связано с древним этнонимом дандариин – названием меотского племени, обитавшего в низовьях Кубани неподалеку от синдвов [Трубачев. 1976. С. 62–63; Трубачев. 1999. С. 41].

Следует также обратить внимание на существование в древности северо-причерноморской эпической традиции, связывающей синдвов с группой населения («скифскими рабами»), соорудившей для своей защиты от кочевников («скифов») некий ров. Отголоски этого эпоса оказались запечатленными в произведениях античных авторов: один из примеров – упомянутый выше фрагмент сочинения Аммиана Марцеллина [Новичихин. 2014. С. 98–108]. В районе Перекопа расположен, как известно, целый комплекс древних оборонительных сооружений – рвов и валов [Вдовиченко, Колтухов. 1986. С. 144–154]. Это обстоятельство могло послужить закреплению синдской топонимии в близлежащей области.

Таким образом, имеются основания предполагать, что авторы римского времени зафиксировали синдские топонимы, перенесенные в Северо-Западное Причерноморье переселившимися сюда языгами – потомками обитавших некогда по соседству с Синдикой язаматов.

ЛИТЕРАТУРА

- Агбунов М.В.* Путешествие в загадочную Скифию. М., 1989. 210 с.
Агбунов М.В. Античная география Северного Причерноморья. М., 1992. 240 с.
Блаватская Т.В. Посвящение Левкона I // РА. 1993. № 2. С. 34–47.
Вдовиченко И.И., Колтухов С.Г. Древние укрепления Северного Крыма (По данным античных письменных источников) // ВДИ. 1986. № 2. С. 144–154.
Виноградов Ю.Г. Левкон, Гекатей, Октамасад и Горгипп (Процесс интеграции Синдики в Боспорскую державу по новелле Полиена [VIII,55] и вотивной эпиграмме из Лабриса) // ВДИ. 2002. № 3. С. 3–22.
Златковская Т.Д. Границы и этнические проблемы Фракии в VII–V вв. до н.э. (По данным литературных источников) // Античное общество. М., 1967. С. 139–144.
Златковская Т.Д. Происхождение государства у фракийцев. VII–V вв. до н.э. М., 1971. 258 с.
Максименко В.Е. О савроматской этнической принадлежности язаматов и языгов // Античная цивилизация и варварский мир в Подонье-Приазовье. Тез. докл. к семинару. Новочеркасск, 1987. С. 38–40.
Максименко В.Е. Об этнической принадлежности язаматов и языгов (по данным античной традиции) // Донские древности. Вып. 1. Азов, 1992. С. 64–68.

- Максименко В.Е.* Сарматы на Дону (археология и проблемы этнической истории). (Донские древности. Вып. 6). Азов, 1998. 304 с.
- Новичихин А.М.* Об этнической принадлежности курганных погребений раннескифского времени в Западном Закубанье // Былые годы. 2009. № 3. С. 16–20.
- Новичихин А.М.* Границы Синдики // Былые годы. 2011. № 3. С. 11–15
- Новичихин А.М.* К предыстории скифо–синдских отношений // ВДИ. 2014. № 2. С. 98–108.
- Подосинов А.В., Скржинская М.В.* Римские географические источники: Помпоний Мела и Плиний Старший. Тексты, перевод, комментарий. Древнейшие источники по истории Восточной Европы. М., 2011. 502 с.
- Ростовцев М.И.* Амага и Тиргатао // ЗООИД. 1915. Т. XXXII. С. 58–77.
- Русяева А.С.* Святилище Ахилла на Тендре в контексте истории религии Ольвии Понтийской // ВДИ. 2006. № 4. С. 98–123.
- Рыбаков Б.А.* Геродотова Скифия. М., 1979. 242 с.
- Симоненко А.В.* Сарматы Таврии. Киев, 1993. 142 с.
- Скржинская М.В.* Северное Причерноморье в описании Плиния Старшего. Киев, 1977. 127 с.
- Тохтасьев С.Р.* К чтению и интерпретации посвяtitельной надписи Левкона I с Семибратнего городища // Hiperboreus. 1998. Vol. 4, Fasc. 2. P. 286–301.
- Тохтасьев С.Р.* Еще раз о синдских монетах и синдском царстве // Боспорский феномен. I. СПб., 2001. С. 66–69.
- Тохтасьев С.Р.* Боспор и Синдика в эпоху Левкона I (Обзор новых эпиграфических публикаций) // ВДИ. 2004. № 3. С. 144–156.
- Трубачев О.Н.* О синдах и их языке // ВЯ. 1976. № 4. С. 39–63.
- Трубачев О.Н.* INDOARICA в Северном Причерноморье. М., 1999. 320 с.
- Щеглов А.Н.* Заметки по древней географии и топографии Сарматии и Тавриды. 3. К Рo-lib., IV, 41 // ВДИ. 1972. № 2. С. 199–133.
- Яйленко В.П.* Вотив Лекона I из Лабриса // ДБ. 7. М., 2004. С. 425–445.

**СОДЕРЖАНИЕ
ОТ СОСТАВИТЕЛЕЙ
ПРЕДИСЛОВИЕ**

Коренько В.А.	3
ВСПОМИНАЯ ВЛАДИМИРА ЕВГЕНЬЕВИЧА МАКСИМЕНКО	
ИЗБРАННОЕ: 1964–2014 гг.	
НОВЫЕ НАХОДКИ В ТАНАИСЕ	13
ИССЛЕДОВАНИЯ КУРГАННОГО МОГИЛЬНИКА В ДЕЛЬТЕ ДОНА	14
САРМАТСКИЕ ПОГРЕБЕНИЯ В ДЕЛЬТЕ ДОНА	15
ЛЕГЕНДА И БЫЛЬ ДОНСКИХ КУРГАНОВ	20
НЕКОТОРЫЕ ИТОГИ ИССЛЕДОВАНИЯ КОЙСУГСКОГО КУРГАННОГО МОГИЛЬНИКА	23
РАННИЙ ЖЕЛЕЗНЫЙ ВЕК	25
КОЧЕВОЕ НАСЕЛЕНИЕ НИЖНЕГО ДОНА (Автореферат диссертации)	40
О СТОЯНКАХ КОЧЕВОГО НАСЕЛЕНИЯ НИЖНЕГО ДОНА В СКИФСКОЕ ВРЕМЯ	49
ПРОБЛЕМЫ ЭТНИЧЕСКОЙ ИСТОРИИ ПОДОНЬЯ СКИФСКОЙ ЭПОХИ	53
САВРОМАТСКИЕ КЕНОТАФЫ СЛАДКОВСКОГО МОГИЛЬНИКА	59
РАННЕСАРМАТСКОЕ ПОГРЕБЕНИЕ В НОВОЧЕРКАССКЕ (совместно с Е.И. САВЧЕНКО)	64
ПРИЛОЖЕНИЕ К СТАТЬЕ В.Е. МАКСИМЕНКО, Е.И. САВЧЕНКО «РАННЕСАРМАТСКОЕ ПОГРЕБЕНИЕ В НОВОЧЕРКАССКЕ»	71
А.В. Дедюлькин	
МАТЕРИАЛЫ ИЗ ПОГРЕБЕНИЯ, ИССЛЕДОВАННОГО В 1973 Г. В Г. НОВОЧЕРКАССКЕ, ИЗ ФОНДОВ МУЗЕЯ ИСТОРИИ ДОНСКОГО КАЗАЧЕСТВА	
ПОГРЕБЕНИЯ С РИМСКИМИ ИМПОРТАМИ СЛАДКОВСКОГО КУРГАННОГО МОГИЛЬНИКА	73
ПАНИАРДИС И ПАТАРВА ПТОЛЕМЕЯ	75
О САВРОМАТСКОЙ ЭТНИЧЕСКОЙ ПРИНАДЛЕЖНОСТИ ЯЗАМАТОВ И ЯЗЫГОВ	76
САВРОМАТЫ И САРМАТЫ НА НИЖНЕМ ДОНУ (ПРОБЛЕМЫ ЭТНИЧЕСКОЙ ИНТЕРПРЕТАЦИИ ПАМЯТНИКОВ)	77
САВРОМАТЫ И САРМАТЫ НА НИЖНЕМ ДОНУ (АРХЕОЛОГИЯ И ПРОБЛЕМЫ ЭТНИЧЕСКОЙ ИСТОРИИ) (Автореферат диссертации)	81
ПАНИАРДИС, ПАТАРВА И РЕКА МАРУБИЙ	97
НАЧАЛО ПРОНИКНОВЕНИЯ САРМАТОВ В СЕВЕРНОЕ ПРИЧЕРНОМОРЬЕ И ЗАВОЕВАНИЕ СКИФИИ	101
ПАМЯТНИКИ МЕЖДУРЕЧЬЯ ДОНА И СЕВЕРСКОГО ДОНЦА V-III ВВ. ДО Н.Э. И ПРОБЛЕМА ИХ ЭТНИЧЕСКОГО ОПРЕДЕЛЕНИЯ	105
ЛОКАЛЬНЫЕ ГРУППЫ И ОСОБЕННОСТИ КОЧЕВНИЧЕСКИХ КОМПЛЕКСОВ СКИФО-САРМАТСКОГО ВРЕМЕНИ НА НИЖНЕМ ДОНУ	106
НАСЕЛЕНИЕ МЕЖДУРЕЧЬЯ ДОНА И СЕВЕРСКОГО ДОНЦА V- III ВВ. ДО Н.Э. (САВРОМАТЫ, СИРМАТЫ, САРМАТЫ)	107
О ВРЕМЕНИ И ПУТЯХ ПРОНИКНОВЕНИЯ ПЛЕМЕН ПРОХОРОВСКОЙ КУЛЬТУРЫ В ПОДОНЬЕ-ПРИАЗОВЬЕ	113
К ВОПРОСУ О ВРЕМЕНИ ПОЯВЛЕНИЯ САРМАТОВ К ЗАПАДУ ОТ ДОНА	115
НА СТЫКЕ ДВУХ ЦИВИЛИЗАЦИЙ	117
РЕКА ТАНАИС В АНТИЧНОЙ ТРАДИЦИИ	126
ПРОБЛЕМЫ ЭТНИЧЕСКОЙ ИНТЕРПРЕТАЦИИ НИЖНЕДОНСКИХ ПАМЯТНИКОВ СКИФСКОЙ ЭПОХИ	127
ОСОБЕННОСТИ АРХЕОЛОГИЧЕСКИХ ПАМЯТНИКОВ КОЧЕВОГО НАСЕЛЕНИЯ НИЖНЕГО ДОНА ЭПОХИ РАННЕГО ЖЕЛЕЗА И ПРОБЛЕМЫ ИХ ЭТНИЧЕСКОЙ ИНТЕРПРЕТАЦИИ	135
ПРЕДМЕТЫ ИЗ ВОСТОЧНОЙ АЗИИ В ПОГРЕБАЛЬНЫХ КОМПЛЕКСАХ КОЧЕВНИКОВ ЭПОХИ РАННЕГО ЖЕЛЕЗНОГО ВЕКА НИЖНЕГО ДОНА (совместно с ЛИ ДЖИ ЫН)	138
БРОНЗОВЫЕ КОВШИ, НАЙДЕННЫЕ В КУРГАНАХ РАННЕГО ЖЕЛЕЗНОГО ВЕКА В ЗАПАДНОЙ ЧАСТИ ЕВРАЗИЙСКИХ СТЕПЕЙ (совместно с ЛИ ДЖИ ЫН)	144
САВРОМАТЫ ЛИ САРМАТЫ?	147
БЫЛИ ЛИ САВРОМАТЫ НА ПРАВОМ БЕРЕГУ ДОНА?	153
НЕЗАВЕРШЕННОЕ...	157
СЛАДКОВСКИЕ КУРГАНЫ	
БИБЛИОГРАФИЯ НАУЧНЫХ РАБОТ В.Е. МАКСИМЕНКО	159

Τὰναῖν δὲ ποταμὸν διαβάντι

НАУЧНЫЕ РАБОТЫ

Березин Я.Б., Маслов В.Е. МОГИЛЬНИК ЭПОХИ РАННЕГО ЖЕЛЕЗА В ОКРЕСТНОСТЯХ ПЯТИГОРСКА	165	
Вдовченко Е.В. ПРОБЛЕМЫ ЭТНИЧЕСКОЙ ИСТОРИИ САРМАТОВ В ТРУДАХ В.Е. МАКСИМЕНКО	175	
Глебов В.П. ОДНОЛЕЗВИЙНЫЕ МЕЧИ У РАННИХ САРМАТОВ	187	
Демиденко С.В. ПОГРЕБЕНИЕ САРМАТСКОЙ «ЖРИЦЫ» НА ТОРГУНЕ	189	
Ильюков Л.С. КОЛЕСНИЧЬЯ УПРЯЖЬ ПРЕДСКИФСКОГО ВРЕМЕНИ ИЗ КАБАРДИНО-БАЛКАРИИ	197	
Красенков А.В. ТЕХНИКА ИЗГОТОВЛЕНИЯ ЛУЧКОВЫХ ПОДВЯЗНЫХ ФИБУЛ	203	
Медведев А.П. ПРОТИВОРЕЧИЯ И КОНФЛИКТЫ В СКИФСКОМ ОБЩЕСТВЕ	207	
Кудрявцев А.А. ДРЕВНИЙ ДЕРБЕНТ В МИРОВОЙ ИСТОРИИ И ЛИТЕРАТУРЕ	213	
Новичихин А.М. СИНДИКА ЗА ПРЕДЕЛАМИ СИНДИКИ	223	
Потапов В.В. НАЗЕМНАЯ ПОСТРОЙКА НА ПОСЕЛЕНИИ ВАРЕНОВКА III	227	
Яблонский Л.Т. ОБЩИЕ СВЕДЕНИЯ О МОГИЛЬНИКЕ ФИЛИППОВКА 2	235	
Яценко С.А. ОБ ОСОБЕННОСТЯХ КОСТЮМА ЖЕНЩИН-ВОИТЕЛЬНИЦ У РАННИХ КОЧЕВНИКОВ	247	
Ли Джи Ын ИНТЕРЕС К СКИФО-САРМАТСКОЙ КУЛЬТУРЕ В КОРЕЕ	255	
IN MEMORIAM		
Апрыщенко В.Ю. ЧЕЛОВЕК, УМЕВШИЙ ПРОЩАТЬ	261	
Лемякина З.Н. К ПОРТРЕТУ АРХЕОЛОГА В.Е. МАКСИМЕНКО	263	
Савчук В.С. ДОБРЫЙ ЧЕЛОВЕК ИЗ АНАПЫ	267	
Кудрявцев А.А. МЫ ВСЕГДА БУДЕМ ПОМНИТЬ ТЕБЯ, ВОЛОДЯ!	271	
Лукьяшко С.И., Горбенко А.А. ПАМЯТИ УЧИТЕЛЯ	272	
Шоль Т. ВОСПОМИНАНИЯ О МОЕМ ДРУГЕ ВЛАДИМИРЕ МАКСИМЕНКО	275	
Смоляк А.Р. УЧИТЕЛЯ НЕ УХОДЯТ, ОНИ НАВСЕГДА ОСТАЮТСЯ В НАШЕЙ ПАМЯТИ...	276	
ПОСЛЕСЛОВИЕ		
Бойко А.Л. ВЫБОР	281	
СВЕДЕНИЯ ОБ АВТОРАХ		292
СПИСОК СОКРАЩЕНИЙ		293

НАУЧНОЕ ИЗДАНИЕ

TANAIN ΔΕ ΠΟΤΑΜΟΝ ΔΙΑΒΑΝΤΙ

ЗА РЕКОЙ ТАНАИСОМ:
Сборник памяти В.Е. Максименко
(1939 – 2014)

Под общей редакцией
к.и.н. В.А. Коренько (Государственный музей Востока, г. Москва)
к.и.н. А.Л. Бойко (ЮФУ, г. Ростов-на-Дону)

Составители:
Л.И. Максименко, А.Л. Бойко

Художественное оформление:
А.О. Свинтуховский

Подписано в печать 15.07.2015.
Формат 60x84 1/8. Бумага офсетная. Гарнитура Book antiqua.
Печать офсетная. Усл. печ. л. 34,74. Уч.-изд. л. 27,18.
Тираж 500 экз. Заказ № 4555.

Отпечатано в отделе полиграфической, корпоративной и сувенирной продукции
Издательско-полиграфического комплекса КИБИ МЕДИА ЦЕНТРА ЮФУ
344090, г. Ростов-на-Дону, пр. Стачки, 200/1, тел. (863) 247-80-51

Немного лирики, немного

Немного циники, а больше лирики
И вообще неплохой народ,
Мы - археологи, бродяги вечные
И пусть не сразу каждый нас поймет.

Лишь только зеленью
поля покроется,
Уходим прочь мы от родных
ворот.
Мы забываем все, мы идем провлоо,
Мы - археологи,

пальной народ.
Остатки крепости, дыханье древности
Волнуют больше, чем космический
полет.

Мы - археологи, бродяги вечные
Пусть нам простят, что мы пальной
народ.

Как жили древние, о чем печалились
И что смогли потомкам
передать?

Мы - археологи, и мы попробуем
Об этом людям современным
рассказать...

мы ~~идем~~ ~~бродяги~~ ~~вечные~~
мы ищем прошлое
мы археологи -



о том не забываем,
и это смогли потомкам



КАЛИТВА

Сосны

□ 12.9

□ 28.5

СЕВ. ДОНЕЦ

Наумов

Краснодонская

СИНЕГОРСКИЙ